

JUNIOR SCHOOL
CONVENT OF THE SACRED HEART SCHOOL FOUNDATION

EŻAMI ANNWALI - KARTA MUDELL

IL-FAMES SENA

MALTI

FINSiegħa u erbgħin minuta

ISEM_____

REG_____

KLASSI_____

TAFRIĠ IL-FEHEM

Biljett tal-Lottu

Waħda mill-affarijiet li kien iħobb jagħmel Pietru s-sagristan kienet li kull nhar ta' Sibt jilgħab xi numri fil-lottu. Ma kienx jilgħab ħafna u lanqas ma kien wieħed minn dawk li jekk ma jirbaħx se joqgħod idendel xi geddum sal-art. Kien jieħu gost jagħzel numri u jara jekk jitolgħulux jew le. Imma kien hemm ħaġa li kienet iddejqu ħafna. Ma kienx irid min jilgħab in-numri li jkun lagħab hu. Meta xi ħadd kien jistaqsih għaliex, kien iwiegeb xott xott :

'Għax jien hekk nifhimha !'

Ilkoll kemm aħna kultant ikollna xi stramberija. *(para 1)*

Fir-raħal kien hemm Ġorġ li bħal Pietru kien iħobb jilgħab il-lottu imma dan kien irid bilfors jirbaħ u jekk in-numri li jkun lagħab ma jitolgħux, arah igerger u jagħmel xi jumejn b'nervi ta' kelb. Imma l-iktar ħaġa li kienet iddejjaq lil Pietru fejn jidħol dan Ġorġ kienet li dan kien imur fil-każin fejn kien hemm banka tal-lottu u joqgħod ħin twil ħdejn min kien ikun qed jikteb in-numri. Kien joqgħod jara x'numri jilagħbu n-nies tar-raħal u wara jilgħab xi wħud minn dawk in-numri bit-tama li jekk jirbħu l-oħrajn jirbaħ hu. Ġieli ġietu tajba u ġieli ġietu ħażina.

Kien joqgħod attent ħa jara min miet u min tweled biex jilgħab il-gurnata, il-jum, l-eta` u xi numru ieħor li kellu x'jaqsam. Il-gimgha kollha hekk kien iqattagħha, jaħseb u jippjana għal jum is-Sibt meta jittellgħu n-numri tal-lottu. Dakinhar kien jintefa' quddiem ir-redifjuxin biex jisma' n-numri bil-biljetti mifruxa quddiemu fuq il-mejda. *(para 2)*

Jum wieħed, hekk kif qam filgħodu kmieni, Pietru flok ma mar jiftaħ il-knisja kif kien jagħmel ta' kuljum, mar ifittex fil-kexxun tal-kamra tiegħu għall-ktieb li tant kien għal qalbu. Dan kien il-Ktieb tal-Ħolm, li fih kien hemm miktub x'numri wieħed kellu jilgħab jekk joħlom b'xi ħaġa. Il-Pirjol kemm-il darba qallu li dawk kienu ħmerijiet iżda Pietru kien jemmen f'dak il-ktieb u jieħu kull ma kien hemm miktub fih bl-akbar serjeta`. *(para 3)*

Matul il-lejl kien ħolom li kien hemm baħri li kien qed jiekol banana. F'daqqa waħda minn wara ħajt ħareġ fenek selvaġġ u ħadlu din il-banana minn idu u telaq jigri biha. Il-baħri telaq għal warajh imma l-fenek tela' jigri ma' arblu ta' bandiera u qagħad jinki lill-baħri sakemm kiel il-banana kollha. *(para 4)*

Insomma, f'moħħ Pietru kien hemm kawldata sħiħa u meta qam waħħalha f'rasu li jqalleb il-Ktieb tal-Ħolm ħalli jara x'numri setgħu jitilgħu. Skont dan il-ktieb meta xi ħadd joħlom bil-baħrin kellu jilgħab in-numru 38. Għall-banana wieħed kellu jilgħab it-62, għall-fenek 41 u għall-bandiera 16. Ferħan li kien se jirbaħ somma flus, Pietru kiteb dawn in-numri fuq biċċa karta u telaq lejn il-knisja. *(para 5)*

Silta meħuda minn 'Stejjer godda ta' Fra Mudest' ta' Charles Casha.

1. Imla l-vojt b'kelma waħda biss: (2 marki)

a) Pietru kien _____.

b) In-numri tal-lottu kienu jitolgħu nhar ta'

_____.

2. Veru (V) jew Falz (F) (4 marki)

a	Pietru kien idendel geddumu sal-art jekk ma jirbaħx il-lottu.	
b	Pietru kien jiddejjaq meta n-nies jilagħbu l-istess numri bħalu.	
ċ	Pietru u Ġorg kienu jieħdu l-logħob tal-lottu bis-serjetà.	
d	Pietru kien jilgħab ħafna lottu.	

3. Min?: (5 marki)

a	kien joqgħod jara x'numri qed jilagħbu n-nies ta' raħal?	
b	kien ħolom ħolma stramba?	
ċ	kien jiftaħ il-knisja kull fil-għodu?	
d	ma kienx jemmen fil-Ktieb tal-Ħolm?	
e	kien joqgħod attent ħa jara min miet u twieled f'dik il-gimgha?	

4. Semmi xi ħaġa li Pietru kif ukoll Ġorg kienu jħobbu jagħmlu. (marka)

5. Semmi żewġ affarijiet li kien jagħmel Ġorġ jekk ma jirbaħx. (2 marki)

6. X'kien jagħmel Ġorġ:(4 marki)

a) il-ġimgħa kollha?

b) nhar ta' Sibt?

7. X'kien fih il-Ktieb tal-Flolm? (2 marki)

8. Skont il-Ktieb tal-Flolm, jekk toħlom: (*Ikteb in-numri fi kliem*)

(2 marki)

a) bil-banana għandek tilgħab in-numru _____.

b) bil-fenek għandek tilgħab in-numru _____.

9. Mis-silta sib espressjoni li tfisser (3 marki)

a) imdejjaq *(para 1)*

b) bla ħafna dettalji *(para 1)*

ċ) irrabbjat *(para 2)*

A. Ikteb sinonimi tal-kliem fil-parentesi biex is-sentenzi jaqhmli sens.

(5 marki)

1. Il-vara ta' Santa Marija waslet fil- pjazza (misraħ) fejn kien hemm folla nies tistenna.
2. Iż-żiemel ta' Mark gie l-ewwel fit-_____ (tigrija).
3. Hadd ma kien jaf ir-risposta għall-_____ (domanda).
4. Il-_____ (gverta) ta' Marija ssaħħan ħafna.
5. Iz-ziju gie jgħidilna li sejjer _____ (btala) Ruma.
6. Kien hemm ħafna sħab iswed fuq ix- _____ (orizzont).

B. Ibdel in-numri fi kliem (5 marki)

Fil-_____ ħdax _____ (11) ta' Ġunju omni u missieri għamluli festin talli kont għamilt il-Grizma. Jien kelli _____ (11) sena meta għamilt il-Grizma u flimkien m' _____ (10) itfal oħra qsamt din l-esperjenza hekk sabiħa. Kienet ġurnata li ma ninsa qatt. Wara l-quddiesa kien hemm xi _____ (55) ruħ id-dar tagħna għall-festin. Wara xi _____ (3) sigħat il-festin spiċċa u kulħadd telaq. Wara qattajt l-isbaħ sagħtejn niftaħ l-_____ (20) rigal li qlajt.

Ċ. Ibdel il-kliem b'sing taħthom fil-Plural u ikteb is-sentenzi mill-ġdid

(5 marki)

1. Il-ktieb qiegħed fuq il-mejda.

2. Toni poġġa l-ballun fl-ixkora.

3. L-ġhalliem u t-tfal tal-klassi marru sal-Imdina.

4. Iż-żiemel u l-ħmir taz-ziju rebħu t-tellieqa.

D. Oħroġ verb fil-Preżent mill-kelma fil-parentesi (5 marki)

1. It-tfal jafu jiktbu (kiteb) tajjeb bil-Malti.

2. Ommi _____ (ħasel) il-ħwejjeg kull nhar ta' Tnejn.

3. Kemm _____ (libes) tal-moda it-tifla ta' Karmen.

4. L-ġhalliem spiss jgħidilna biex _____ (ħaddem) moħħna.

5. Ili ma _____ (rikeb) ir-rota għaxar snin.

6. Is-sajjeda _____ (rabat) n-nases biex jaqbd u l-ħut.



E. Aqleb dawn is-sentenzi fin-Negattiv (5 marki)



1. Iz-ziju zelaq fuq il-bankina.

2. Oħti qabzet ċint biex taħrab mill-kelb li ġera warajha.

3. It-tfal xorbu ħafna ilma x'ħin marru lura fil-klassi.

4. Salvu mar jogħdos Wied iż-Żurrieq.

5. It-tifla riedet ġelat taċ-ċikkulata.

F. Ikteb kelma waħda flok il-kliem fil-parentesi (5 marki)

1. Anna kisret (l-id tagħha) _____ meta waqgħet.

2. Mark mar iżur (lin-nanna tiegħu) _____ l-isptar.

3. Karl qata' (x-xewqa tiegħu) _____ meta siefer lejn Franza.

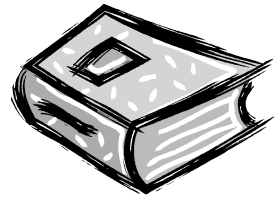
4. Iltqajt (mal-mara tiegħek) _____ nhar it-tnejn.

5. Ғudu ħsieb (il-ħwejjeg tagħkom) _____ meta toħorgu.

G. Ikteb il-particella mqassra minflok il-particella sħiħa fil-parentesi.

(5 marki)

1. Wasalt id-dar (bi) ____ idi (fi) ____ idi għax infaqt kollox.
2. Kien hemm Kate (fi) ____ ħanut tal-ħwejjeg (bi) ____ libsa ħadra (fi) ____ idha.
3. (Xi) ____ ħin wasal missieri ħriġna mid-dar u dħalna (fi) ____ karozza kbira.
4. Ħija lagħab ma' sħabu bil-karti (ta') ____ oħti.
5. (Sa) ____ issa ħadd għadu ma ltaqa' (ma') ____ Anna.



Ġ. Oħroġ verb fil-Passat mill-kelma fil-parentezi (5 marki)

1. It-tfal tal-klassi ____ talbu ____ (jitolbu) għall-morda.
 2. Meta _____ (jmur) id-dawl aħna _____ (norqdu) kmieni.
 3. Marija _____ (tkun) inkwetata meta l-kelb ħarbilha.
 4. Il-Ħamis _____ (tinżel) ħafna xita.
 5. It-tfal _____ (jilagħbu) mal-kuġini fil-ġnien.
-

KITBA KREATTIVA

Ikteb Komponent ta' madwar 120 kelma fuq wieħed minn dawn it-titli:

Titlef il-marki jekk tikteb sentenzi kif gie gie u bl-iżbalji tal-kitba u tal-puntegġjatura. Ara li jkollok il-paragrafi f'pothom. Ikteb pulit u kun immaginattiva. Jekk trid tista' tagħmel użu mill-punti li hemm taħt kull titlu.

A. Il-ħabib/a tiegħi.

Iddeskrivi lill-ħabib/a tiegħek u għid għaliex tiegħu daqshekk pjacir tqatta' l-ħin miegħu/magħha.

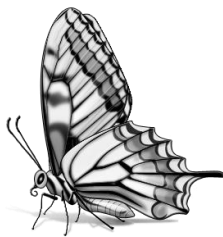


B. Meta kont ma niflaħx

Irrakkonta kif qattajt il-gurnata tiegħek meta kont ma tiflaħx.

Ċ. Incident serju

Iddeskrivi x'wassal biex seħħ dan l-incident u għid x'għara wara.



D. Gurnata fil-ħajja ta' farfett.

Irrakkonta l-avventuri li għadda minnhom farfett f'gurnata partikolari.

E. Irrakkonta l-istorja li qed tidher f'dawn l-istampi. Aqti titlu lill-Kitba Kreattiva tiegħek.



1.



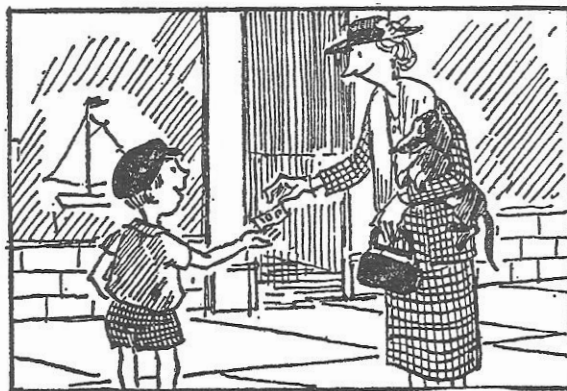
2.



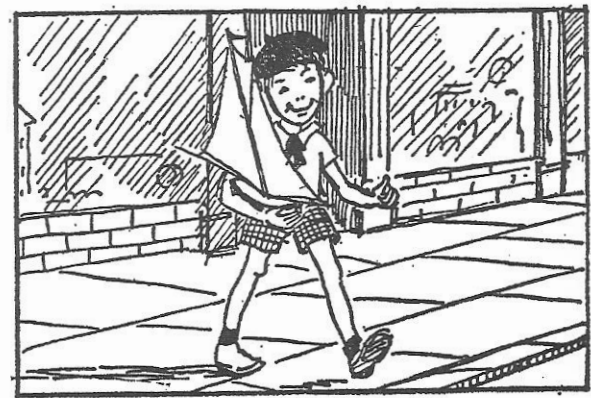
3.



4.



5.



6.

Flanet tal-gugarelli

triq traffikuza

kelb

karozzi

salva lill-kelb

dghajsa tal-logħob

